

# Projet éducatif 2018 2022



*Ma PAL,  
mes passions...  
mes réussites*



## Notre vision

*L'école secondaire polyvalente de L'Ancienne-Lorette est un établissement au cœur de sa communauté où tous les élèves peuvent s'épanouir en vivant leurs passions et leurs réussites quelles qu'elles soient. Une fierté et un sentiment d'appartenance propre à notre milieu animent les membres du personnel, les élèves, les parents ainsi que les citoyens.*



L'élaboration d'un tel projet est le fruit d'un travail de collaboration entre les différents acteurs de la communauté. Nous souhaitons que les orientations de ce projet éducatif transcendent sur la vie de notre école et sur les interventions que nous planifions afin de favoriser la réussite de tous nos élèves. Les orientations et objectifs identifiés serviront de guide pour planifier annuellement nos actions concrètes.

Nous souhaitons, par ce projet rassembleur, avoir une vision commune de notre engagement envers tous nos élèves afin qu'ils deviennent des citoyens de demain, outillés pour affronter les enjeux du XXI<sup>e</sup> siècle. Nous sommes particulièrement fiers de cette jeunesse qui s'active et qui se dépasse, jour après jour.

Les membres du conseil d'établissement ont adopté ce projet éducatif pour les quatre prochaines années lors de la séance du 27 août 2019.

Située au cœur de la ville de L'Ancienne-Lorette, l'École secondaire polyvalente de L'Ancienne-Lorette accueille plus de 950 élèves. Tout en offrant une formation de qualité, elle se distingue par son milieu de vie passionnant et sécurisant. Engagés et dévoués, les membres de notre équipe visent à actualiser le plein potentiel de chaque élève en l'accompagnant dans son parcours scolaire et dans ses choix de vie. Désireuse d'offrir un environnement stimulant où il fait bon vivre, notre personnel a su, au fil des ans, créer un sentiment d'appartenance unique!



C'est avec une grande fierté que nous vous présentons notre projet éducatif qui sera en vigueur jusqu'en juin 2022. Celui-ci s'inspire des idées maîtresses que l'on retrouve dans le *Plan d'engagement vers la réussite 2018-2022 (PEVR)* de la Commission scolaire des Découvreurs.

*La mission de l'école québécoise est d'instruire, de socialiser et de qualifier les élèves tout en les rendant aptes à entreprendre et à réussir un parcours scolaire.*

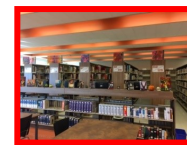
# Notre école

## Notre environnement éducatif



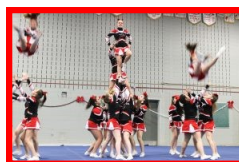
- Des approches pédagogiques diversifiées pour soutenir la réussite de nos élèves;
- Des installations de qualité, tant sportives, artistiques que culturelles;
- La présence de classes-musées à 3 endroits différents;
- Des ressources littéraires et documentaires variées au sein des bibliothèques et des classes;

- Un virage numérique amorcé :
  - Laboratoires informatiques;
  - Tableaux numériques dans chaque classe;
  - Deux chariots de tablettes numériques pour les élèves;
  - Deux chariots de Chromebook pour les élèves;
- Un programme pour contrer l'intimidation et la violence;
- Des abonnements numériques d'apprentissage et des environnements pour communiquer et collaborer.



## Des activités parascolaires diversifiées

- Le conseil étudiant et la table des ambassadeurs;
- L'exécutif des finissants;
- Les activités des finissants;
- Les sentinelles de l'aide;
- Les aidants secrets (AS);
- La brigade caoutchouc;
- Le comité AIR-PAL;
- Le club photos;
- Les techniciens de l'auditorium;



- Le comité promotion;
- Le club de science;
- Les équipes des *Athlétiques* (Badminton, basketball, cheerleading, football, haltérophilie, hockey, improvisation, natation, rugby féminin, soccer, volleyball);
- Les voyages;
- Les spectacles (secondaire en spectacle, le défilé de mode, Star search, ...)
- Plusieurs autres activités dans le cadre de la mesure 15028.



## Nos services complémentaires

### *Une équipe d'intervenants dynamique, travaillant pour la réussite de nos élèves!*

- Une équipe d'orthopédagogues;
- Des enseignants ressources travaillant surtout en 2<sup>e</sup> et 3<sup>e</sup> secondaire;
- Une technicienne en documentation disponible à la bibliothèque;
- Une équipe de techniciens en éducation spécialisée;
- Un service de psychologie;
- Une équipe en orientation scolaire et professionnelle;
- Une infirmière et une travailleuse social présentent selon les besoins de nos élèves;
- Un service en prévention des dépendances;
- Un service d'animation à la vie spirituelle et d'engagement communautaire (AVSEC);
- Une équipe d'animation des activités sportives et culturelles;
- Des enseignants responsables des concentrations sportives et artistiques;
- Un service de physiothérapie.

## ENJEU 1: Un milieu de vie harmonieux et stimulant

### Orientation: Créer un environnement harmonieux et stimulant

Objectifs	Cibles	Indicateurs de suivi
1. Offrir une gamme variée d'activités pour encourager l'implication des élèves dans leurs passions et dans la vie de l'école.	Participation des élèves aux activités proposées.	Réalisation des activités.
2. Offrir un milieu sain et bienveillant.	Tous les élèves bénéficiant des actions mises en place par les intervenants de l'école.	Aspect du développement global de l'élève couverts.
3. Proposer une offre de services combinant passion et études.	Maintenir une offre de services variée faisant appel à différentes	Offre de services.

## ENJEU 2: La réussite éducative de chaque élève

### Orientation 1: Accompagner le développement des compétences

Objectif	Cible	Indicateur de suivi
Rencontrer les exigences de diplomation ou de qualification.	En 2022, maintenir un taux moyen de sorties avec diplomation ou qualification d'au moins 91%, en cohérence avec le PEVR de la C.S.	Taux moyen sur 3 ans de diplomation ou de qualification.

### Orientation 2: Placer la persévérance au cœur de nos actions

Objectif	Cible	Indicateur de suivi
Accompagner les élèves dans leur cheminement et l'actualisation de leur plein potentiel.	Tous les élèves bénéficiant des actions des intervenants de l'école, selon leurs besoins.	Déploiement de services pédagogiques et complémentaires.

# Notre offre de service

## Adaptation scolaire

Programme de formation menant à l'exercice d'un métier semi-spécialisé (FMSS)

### Clientèle cible pour ce programme

La formation menant à l'exercice d'un métier semi-spécialisé (FMSS) est offerte aux élèves de 15 à 18 ans qui, en raison de leurs difficultés d'apprentissage ou d'adaptation à l'école, présentent un retard important et qui, malgré les diverses mesures mises en place pour les soutenir dans leurs acquisitions pédagogiques, n'ont pas atteint les objectifs du premier cycle du secondaire en français et en mathématique.



### Profil de l'élève qui pourrait bénéficier de ce programme



Cette formation d'un an s'adresse à l'élève qui souhaite poursuivre ses apprentissages en vivant une partie de sa formation pratique en insertion professionnelle (stage d'un minimum de 450 heures). Elle lui permettra de compléter ses apprentissages de premier cycle du secondaire, en français, en anglais et en mathématique (minimum de 450 heures). L'élève peut présenter des difficultés comportementales liées aux difficultés d'apprentissage, mais ne présente pas de troubles de comportement. Il fait preuve d'un niveau d'autonomie et un sens des responsabilités qui lui permettront d'intégrer rapidement le marché du travail.

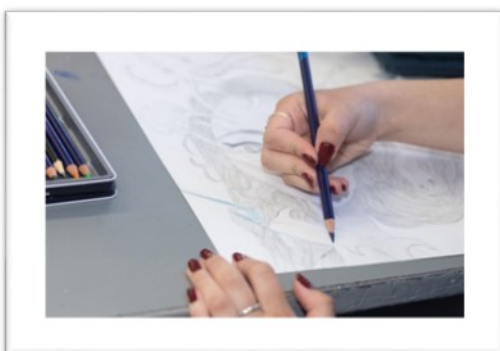
Un parcours de formation  
axée sur l'emploi :  
J'y crois!

## Programme Ma PAL -Mes passions

Ce programme s'adresse aux élèves de la 1<sup>re</sup> à la 5<sup>e</sup> secondaire désireux de développer leur passion. Certaines concentrations nécessitent une sélection.

### Concentration anglaise

Offerte à tous les élèves désireux, cette concentration permet aux élèves un apprentissage avancé de l'anglais. En plus de suivre le programme d'anglais enrichi EESL du Ministère de l'éducation et de l'enseignement supérieur (MEES), les élèves profitent de périodes supplémentaires pour perfectionner leur communication orale et écrite en anglais. Des possibilités d'activités, de sorties et de voyages s'ajoutent afin que les élèves soient exposés à des situations réelles en anglais.

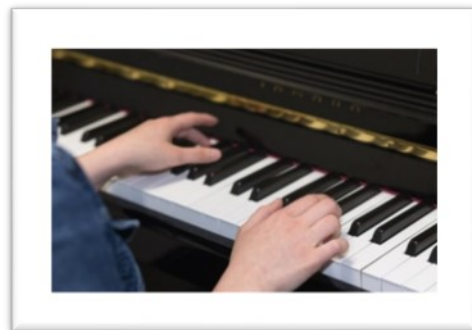


### Concentration arts

Sous le thème *Viens vivre ta passion avec nous!*, cette concentration est ouverte à tous et permet d'élaborer ses connaissances sur quatre grands axes de pratique : les gestes transformateurs, les concepts et notions, le répertoire visuel et finalement rendre compte de son expérience de création artistique. En somme, l'objectif de cette concentration est d'explorer de nombreuses techniques tout au long de son parcours scolaire.

### Concentration musique

Offerte à tous les élèves, cette concentration favorise la motivation et le dépassement de soi par l'apprentissage de divers instruments de musique populaire. À raison de 6 périodes par cycle de 9 jours, les élèves auront l'occasion de s'initier au piano, à la guitare, aux percussions et au chant.



L'apprentissage de certains instruments sera approfondi selon l'intérêt des jeunes. Tout au long de ce parcours, l'élève aura la possibilité de participer à différents événements musicaux, qui mettront son talent et ses compétences en évidence.

## Concentration football

Offerte à tous les élèves, les cours d'option football offrent aux jeunes un enrichissement dans plusieurs facettes de ce sport. Les élèves de 1<sup>re</sup>, 2<sup>e</sup> et 3<sup>e</sup> secondaire font du football intensif à l'automne et au printemps. L'hiver, ils font du MULTISPORTS et de la PRÉPARATION PHYSIQUE. Pour les élèves de 4<sup>e</sup> et de 5<sup>e</sup> secondaire, les cours de football ont lieu toute l'année, à raison de 4 périodes par cycle de 9 jours.

Les OBJECTIFS de la concentration football des *Athlétiques* sont :

- Véhiculer les valeurs des *ATHS* (Attitude, Travail, Honneur et Sacrifice).
- Acquérir et améliorer les techniques individuelles et collectives en football.
- Développer l'analyse et la compréhension de différents systèmes de jeu dans différentes situations.
- Mettre l'emphase sur l'éthique de travail et le processus d'apprentissage.
- S'initier et acquérir les différentes méthodes d'entraînement.
- Développer de saines habitudes de vie.
- Apprendre et développer la coopération et le travail en équipe dans un contexte de confiance.

Un **SUIVI ACADÉMIQUE** est offert à tous nos élèves-athlètes. Chacun de nos joueurs bénéficie de ce suivi afin d'être bien encadré dans leur progression académique.





## Concentration hockey élite scolaire (LHPS)



Cette offre de service vise à offrir une alternative régionale de hockey élite aux familles désireuses de choisir un milieu éducatif qui favorise à la fois la réussite scolaire et la pratique d'un sport de haut niveau. Pour faire partie de cette concentration, l'élève-athlète devra, au préalable, être sélectionné. Ce dernier aura l'opportunité d'être sur la glace à raison de quatre périodes de 60 minutes par cycle ainsi que deux périodes de 75 minutes par cycle hors glace. Les entraînements hors glace, spécifiques à la pratique du hockey, sont adaptés à l'âge des élèves et élaborés selon une planification verticale de la 1<sup>re</sup> à la 5<sup>e</sup> secondaire. Fait intéressant, l'École secondaire polyvalente de L'Ancienne-Lorette est la seule institution publique à offrir ce service dans la région, avec des entraînements de jour, sans diluer les matières et un calendrier de fin de semaine. Les joueurs, s'ils le désirent, peuvent s'inscrire à des périodes le matin afin d'améliorer leurs habiletés individuelles, et ce, à coût moindre.

Cette offre de service vise à offrir une alternative régionale de hockey élite aux familles désireuses de choisir un milieu éducatif qui favorise à la fois la réussite scolaire et la pratique d'un sport de haut niveau. Pour faire partie de cette concentration, l'élève-athlète devra, au préalable, être sélectionné. Ce dernier aura l'opportunité d'être sur la glace à raison de quatre périodes de 60 minutes par cycle ainsi que deux périodes de 75 minutes par cycle hors glace. Les entraînements hors glace, spécifiques à la pratique du hockey, sont adaptés à l'âge des élèves et élaborés selon une planification verticale de la 1<sup>re</sup> à la 5<sup>e</sup> secondaire. Fait intéressant, l'École secondaire polyvalente de L'Ancienne-Lorette est la seule institu-



## Concentration soccer mixte

En raison de la popularité de ce sport, une association entre l'École secondaire polyvalente de L'Ancienne-Lorette et le Mistral est née au cours des dernières années. Offerte à tous les élèves ayant un intérêt pour le soccer, ce sont 4 périodes de pratique par cycle de 9 jours qui seront supervisées, en tout temps, par le directeur technique ainsi qu'un enseignant d'éducation physique de la PAL. À ces périodes s'en ajouteront deux d'éducation physique et à la santé. Au cours de l'année scolaire, les *Athlétiques* soccer prendront part à 4 tournois de soccer extérieur, qui auront tous lieu à l'automne et à 6 tournois de Futsal à l'hiver. Tous ces tournois seront organisés par le Réseau du Sport Étudiant (RSEQ). L'élève-athlète pourra également poursuivre la réalisation de son sport dans son club civil.

## Concentration hockey

La concentration hockey favorise l'apprentissage des techniques et tactiques individuelles par une formule école de hockey. Cette concentration se veut une continuité de l'engagement de l'élève-athlète au niveau du sport civil en augmentant et en optimisant le temps de glace et l'engagement moteur de chaque athlète. Ce dernier aura l'opportunité d'être sur la glace à raison de quatre périodes de 60 minutes par cycle ainsi que deux périodes de 75 minutes par cycle hors glace. Les entraînements



hors glace, spécifiques à la pratique du hockey, sont adaptés à

l'âge des élèves et élaborés selon une planification verticale de la 1<sup>re</sup> à la 5<sup>e</sup> secondaire. L'élève sera également invité à représenter la PAL au niveau du sport étudiant régional pour 10 à 12 rencontres au cours de l'année. Les joueurs, s'ils le désirent, peuvent s'inscrire à des périodes le matin afin d'améliorer leurs habiletés individuelles et ce, à coût moindre. L'élève pourra également suivre le programme d'anglais enrichi EESL du Ministère de l'éducation et de l'enseignement supérieur (MEES).



## Concentration multisports

Cette concentration incite les élèves à faire davantage d'éducation physique par le biais de sports allant du basketball à la plongée sous-marine. Offerte à tous les élèves ayant l'intérêt, des sorties éducatives sont également prévues tout au long de cette concentration. Sa programmation est établie progressivement sur les 5 années de secondaire. Le volet plein air apparaît en 4<sup>e</sup> secondaire. Dans cette option, les sorties éducatives ainsi qu'une partie de la programmation de cours sont axées sur des activités de plein air tel que la spéléologie, l'escalade de glace, le ski de fond, etc.



## Le Programme d'éducation intermédiaire de l'IB (PEI)

À la PAL, ce programme est offert aux élèves de la 1<sup>re</sup> à la 5<sup>e</sup> secondaire. Pour les élèves qui seront en 1<sup>re</sup> secondaire, des examens d'admission pour ce programme ont lieu au préalable, et par la suite, une étude de dossier est réalisée par la direction afin d'admettre des candidats. Pour un élève qui voudrait intégrer ce programme pendant son parcours secondaire, la direction validera s'il y a de la place dans le programme et étudiera les demandes.



## Principales caractéristiques du PEI

Ce programme a pour but de sensibiliser nos jeunes aux différentes réalités internationales tout en développant leur curiosité intellectuelle, leurs connaissances et en s'ouvrant aux autres par le biais de l'engagement communautaire. Ils développeront, tout au long de leur parcours secondaire, différentes qualités en lien avec le profil de l'apprenant et apprendront selon certaines caractéristiques du programme, soient les approches de l'apprentissage et les contextes mondiaux, qui les aideront à développer leur compréhension disciplinaire et interdisciplinaire. L'enrichissement en langues et l'enseignement d'une langue tierce, l'espagnol, fait aussi partie intégrante de la philosophie du programme. L'achèvement du PEI se traduira, en 5<sup>e</sup> secondaire, par la réalisation d'un projet personnel.



textes mondiaux, qui les aideront à développer leur compréhension disciplinaire et interdisciplinaire. L'enrichissement en langues et l'enseignement d'une langue tierce, l'espagnol, fait aussi partie intégrante de la philosophie du programme. L'achèvement du PEI se traduira, en 5<sup>e</sup> secondaire, par la réalisation d'un projet personnel.



## À la PAL, le PEI c'est ...



- Des méthodes de travail structurantes pour une meilleure préparation au collégial;
- Un encadrement personnalisé par un tuteur de groupe tout au long de la formation;
- Une formation stimulante par un enseignement davantage axé sur les projets et l'interdisciplinarité;
- Un accomplissement de soi et un sentiment d'altruisme plus développé dans la réalisation du service communautaire;
- Une formation en art dramatique au premier cycle et en arts et

infographie au deuxième cycle qui enrichira l'identité personnelle des jeunes et stimulera leur développement;

- Une variété de sorties culturelles afin de s'ouvrir sur le monde;
- Des activités ciblées en lien avec l'esprit de ce programme;
- Des voyages qui sauront nourrir leurs rêves dans un encadrement unique et bienveillant;
- Et bien plus encore...

## Nos valeurs éducatives

L'équipe de la PAL croit à la dimension humaine du milieu scolaire. Elle valorise la réussite éducative en favorisant le développement de valeurs incontournables pour le bien-être et le savoir-faire de chaque élève.



## Les forces de notre école

